

WONEN

VAN KROT NAAR BIJNA- DROOMHUIS IN BRUGGE

Een ruim stadshuis met trapgevel stal een tiental jaar geleden het hart van Sylvie Bosmans en Herman De Keyzer. 'Het was een krot,' weet de vrouw des huizes nog, 'maar er hing hier een spirit die ons meteen betoverde'.

TEKST ELINE MAEYENS,
FOTO'S YVAN DE SAEDELEIR

Stadshuis met spirit

Er was veel optimisme nodig om bij de koop van het huis door de rommel te kijken. 'Het waren allemaal koterijen, kleine kamertjes, een deur die naar het aanpalende huis leidde, alles was verwaarloosd. Maar de ziel van het huis en de zuidgerichte ligging trokken ons snel over de streep.' Toch moet Sylvie toegeven dat ze nooit hadden gedacht dat de verbouwingen zo omvangrijk zouden worden. 'Maar,' zegt ze, 'die periode is als een waas aan ons voorbijgegaan'.

Sylvie, geboren en getogen in Antwerpen, vond het moeilijk om in Brugge een architect te vinden die zich wou buigen over de verbouwing van hun woning. 'Via via kwam ik dan toch bij een Brugse architect terecht wiens stijl ons meteen aansprak. Oorspronkelijk wilde ik mijn huis volledig in zwart- en wittinten. Maar toen bedacht ik dat dat niet echt past bij een stadswoning die al dateert van 1888. We hebben de architect uiteindelijk zo goed als carte blanche gegeven.'

Lees verder p. 24-25 >





De keuken ligt tussen de woonkamer en de eetplek, als een soort doorgang met kasten aan beide wanden.



De gezellige slaapkamers van de kinderen op de zoldervedieping.



Ook zij hebben hun eigen badkamertje met douche.



BEWONERSFICHE

Herman De Keyzer is neuropsychiater en doet aan marathonsporten. Zijn vrouw Sylvie Bosmans blijft thuis en zorgt voor het huis en de kinderen. Ze doet aan paardrijden en is stadsgids in spe. Dochter Anne-Sophie is acht jaar en doet aan ballet en tennis. Ook haar elfjarige broer Frédéric doet ballet, naast teken- en muziekschool.

pelijke douche. Anne-Sophie vindt het zicht op de ondergaande zon vanuit haar raam fantastisch. 'De kamers zijn heel gezellig en goed uitgerust met mooie ingemaakte kasten. Hier hebben we wat kleur op de muren gebruikt, dat mag wel in een kinderkamer.' De rest van het huis is sober wat kleurenpalet betreft. 'Beneden is alles wit, daar kun je nooit verkeerd mee doen, vind ik.'

In de gang beneden valt nog iets op: de glazen plaat met daarop 'De windwyzer'. Dat is de naam van het huis. 'Ik studeer voor stadsgids en leerde dat de huizen voor de invoering van huisnummers een naam hadden, waardoor ze konden worden geïdentificeerd. Die verwijzing naar vroeger wilden we graag op een subtiele manier behouden.'

TIPS VAN DE BEWONERS

- ☑ Allereerst, koop een huis waar je iets speciaals bij voelt. Een huis moet een 'klik' maken, de ziel moet je aanspreken.
- ☑ Bezin eer je begint. Zorg dat je heel goed weet waar je naartoe wil, want een renovatie duurt lang en je kan al eens beginnen twijfelen of veranderen van idee. Enkel met een duidelijk idee voor ogen kun je er voor zorgen dat je huis één geheel vormt, in één stijl.
- ☑ Creëer genoeg licht.
- ☑ Denk aan voldoende opberg-ruimte. De ervaring leert ons dat je eigenlijk nooit te veel opbergplekken kunt hebben om al je spullen kwijt te kunnen.

EIGEN ZWEMBAD
OF WHIRLPOOL?

www.starline.be



In de woonkamer geeft het parket en het rode tapijt warmte. De eyecatcher is de betonnen bank met de speciale lamp.



Kinderen des huizes Frédéric (11) en Anne-Sophie (8).

PROJECTFICHE

Wat? Volledige renovatie van een stadswoning. Het huis is volledig ontmanteld en heropgebouwd.

Wanneer voltooid? In 2005.

Kostprijs? Ongeveer 400.000 euro.

Door wie?

Architect Claire Van Biervliet.
www.clairevanbiervliet.be

Vervolg p. 23 >

Prioriteit nummer één, want een gemis in veel rijhuizen, was de creatie van licht. De glazen achtergevel en de lichtstraat tussen de keuken en de living maakten het huis veel klaarder en ruimer. Het huis mocht redelijk strak en ruimtelijk worden, maar om het karakter van de woning te respecteren, moesten er een aantal authentieke elementen worden behouden. In de gang treffen we oude cementen tegels aan, in de eetplek staat een oude schouw met houtkacheltje en zijn de oude lambriserings opgelapt en geschilderd. Die oude elementen zijn gecombineerd met hedendaagse en moderne elementen als een open wandkast, een ter plekke gegoten betonnen bank en designmeubelen.

De eetplek geeft uit op de straatkant en is eenvoudig ingericht met een ruime eettafel en polyester stoeltjes. 'Dat zijn nieuwe uitvoeringen van een heel oud ontwerp.' Tussen de eetplek en de woonkamer ligt de keuken, het middelpunt van het huis. Ze is opgebouwd als een soort doorgang, met de kasten en nutsvoorzieningen aan beide wanden. Sylvie vindt de keuken erg mooi,

maar niet altijd even praktisch. 'Ik mis hier wat bergruimte, we hebben enkel lage kasten, waar ook de koelkast, diepvriezer en vaatwasmachine in zitten, en een paar zwevende kastjes bovenaan, waar ik niet makkelijk aan kan.'

RODE DRAAD

De woonkamer is sober en licht. Het massieve eikenhouten parket creëert huiselijkheid en rode elementen maken de kamer modern. 'Ik heb de inrichting van het huis op eigen houtje gedaan en haalde bijna al mijn spullen in een designzaak in Knokke', vertelt Sylvie. 'Mijn stijl is een tikje retro maar toch heel tijdloos.' Het rode grove tapijt op de grond was een aanrader van de zaakvoerder daar. 'Ik zou dat zelf nooit kiezen, maar het past hier perfect.' Twee rode stoeltjes binnen en kleine rode tuinmeubeltjes buiten vormen letterlijk een rode draad in het interieur.

Blikvanger in de woonkamer is echter de betonnen bank, waar de televisie op staat. 'De architect heeft die vaste elementen getekend en heeft dat heel goed gedaan. De bank is prachtig, ik hou van beton als materiaal: een beetje industrieel maar toch heel puur.' Het lampje op de bank zorgt voor een speciale sfeer. Verder staat er niets op. 'Ik ben niet het type dat hier een kaarsje en daar een beeldje zet, ik hou het graag sec. Maar met kinderen in huis, slingert er natuurlijk sowieso gerief rond.' De smeedijzeren kunstwerken aan de muur zijn van de hand van een Italiaanse kunstenaar.

Op de eerste verdieping bevindt zich de 'master bedroom' met badkamer. De slaapkamer is eenvoudig maar heel ruim, heeft een dressinggedeelte dat wat te klein is voor de bewoners en paalt aan een privébadkamer. In de badkamer hangt een oud houten turnrek aan de muur, een originele toets.



De oorspronkelijke tegels in de gang.



De slaapkamer en dressing, met daarnaast de badkamer. Het oude turnrek is een originele handdoekhanger.



KLEUR VOOR DE KINDEREN

De twee kinderen, Anne-Sophie en Frédéric, slapen op de zolderverdieping. Ze hebben elk hun eigen kamer en een gemeenschap-

WONEN

VAN KROT NAAR BIJNA- DROOMHUIS IN BRUGGE

Een ruim stadshuis met trapgevel stal een tiental jaar geleden het hart van Sylvie Bosmans en Herman De Keyzer. 'Het was een krot,' weet de vrouw des huizes nog, 'maar er hing hier een spirit die ons meteen betoverde'.

! TEKST ELINE MAEYENS,
FOTO'S YVAN DE SAEDELEIR !

Stadshuis met spirit

Er was veel optimisme nodig om bij de koop van het huis door de rommel te kijken. 'Het waren allemaal koterijen, kleine kamertjes, een deur die naar het aanpalende huis leidde, alles was verwaarloosd. Maar de ziel van het huis en de zuidgerichte ligging trokken ons snel over de streep.' Toch moet Sylvie toegeven dat ze nooit hadden gedacht dat de verbouwingen zo omvangrijk zouden worden. 'Maar,' zegt ze, 'die periode is als een waas aan ons voorbijgegaan'.

Sylvie, geboren en getogen in Antwerpen, vond het moeilijk om in Brugge een architect te vinden die zich wou buigen over de verbouwing van hun woning. 'Via via kwam ik dan toch bij een Brugse architect terecht wiens stijl ons meteen aansprak. Oorspronkelijk wilde ik mijn huis volledig in zwart- en wittinten. Maar toen bedacht ik dat dat niet echt past bij een stadswoning die al dateert van 1888. We hebben de architect uiteindelijk zo goed als carte blanche gegeven.'

Lees verder p. 24-25 ►



In de woonkamer geeft het parket en het rode tapijt warmte. De eyecatcher is de betonnen bank met de speciale lamp.

PROJECTFICHE

Wat? Volledige renovatie van een stadswoning. Het huis is volledig ontmanteld en heropgebouwd.

Wanneer voltooid? In 2005.

Kostprijs? Ongeveer 400.000 euro.

Door wie?

Architect Claire Van Biervliet.

www.clairevanbiervliet.be

Vervolg p. 23 ►

Prioriteit nummer één, want een gemis in veel rijhuizen, was de creatie van licht. De glazen achtergevel en de lichtstraat tussen de keuken en de living maakten het huis veel klaarder en ruimer. Het huis mocht redelijk strak en ruimtelijk worden, maar om het karakter van de woning te respecteren, moesten er een aantal authentieke elementen worden behouden. In de gang treffen we oude cementen tegels aan, in de eetplek staat een oude schouw met houtkacheltje en zijn de oude lambriseringen opgelapt en geschilderd. Die oude elementen zijn gecombineerd met hedendaagse en moderne elementen als een open wandkast, een ter plekke gegoten betonnen bank en designmeubelen.

De eetplek geeft uit op de straatkant en is eenvoudig ingericht met een ruime eettafel en polyester stoeltjes. 'Dat zijn nieuwe uitvoeringen van een heel oud ontwerp.' Tussen de eetplek en de woonkamer ligt de keuken, het middelpunt van het huis. Ze is opgebouwd als een soort doorgang, met de kasten en nutsvoorzieningen aan beide wanden. Sylvie vindt de keuken erg mooi,

maar niet altijd even praktisch. 'Ik mis hier wat bergruimte, we hebben enkel lage kasten, waar ook de koelkast, diepvriezer en vaatwasmachine in zitten, en een paar zwevende kastjes bovenaan, waar ik niet makkelijk aan kan.'

RODE DRAAD

De woonkamer is sober en licht. Het massieve eikenhouten parket creëert huiselijkheid en rode elementen maken de kamer modern. 'Ik heb de inrichting van het huis op eigen houtje gedaan en haalde bijna al mijn spullen in een designzaak in Knokke', vertelt Sylvie. 'Mijn stijl is een tikje retro maar toch heel tijdloos.' Het rode grove tapijt op de grond was een aanrader van de zaakvoerder daar. 'Ik zou dat zelf nooit kiezen, maar het past hier perfect.' Twee rode stoeltjes binnen en kleine rode tuinmeubeltjes buiten vormen letterlijk een rode draad in het interieur.

Blikvanger in de woonkamer is echter de betonnen bank, waar de televisie op staat. 'De architect heeft die vaste elementen getekend en heeft dat heel goed gedaan. De bank is prachtig, ik hou van beton als materiaal: een beetje industrieel maar toch heel puur.' Het lampje op de bank zorgt voor een speciale sfeer. Verder staat er niets op. 'Ik ben niet het type dat hier een kaarsje en daar een beeldje zet, ik hou het graag sec. Maar met kinderen in huis, slingert er natuurlijk sowieso gerief rond.' De smeedijzeren kunstwerken aan de muur zijn van de hand van een Italiaanse kunstenaar.

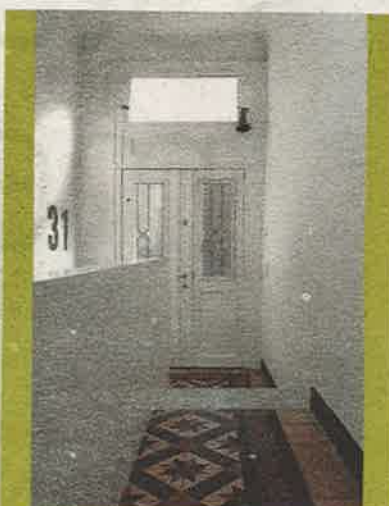
Op de eerste verdieping bevindt zich de 'master bedroom' met badkamer. De slaapkamer is eenvoudig maar heel ruim, heeft een dressinggedeelte dat wat te klein is voor de bewoners en paalt aan een privébadkamer. In de badkamer hangt een oud houten turnrek aan de muur, een originele toets.

KLEUR VOOR DE KINDEREN

De twee kinderen, Anne-Sophie en Frédéric, slapen op de zolderverdieping. Ze hebben elk hun eigen kamer en een gemeenschap-



Kinderen des huizes Frédéric (11) en Anne-Sophie (8).



De oorspronkelijke tegels in de gang.



De slaapkamer en dressing, met daarnaast de badkamer. Het oude turnrek is een originele handdoekhanger.

