



# Rijwoning vergroten

Hoe maak je van een smalle rijwoning in een doordeweekse straat een bruikbare en luchtig doorzonde thuis voor een beweeglijk gezin, met 2 jonge kinderen? En wring je er, omdat je nu eenmaal thuis werkt, ook nog een werkplek in? Wel, dat gaan we u eens uitleggen.





Het architectenatelier vinden we helemaal boven, onder het dak. Daglicht stroomt binnen door twee Velux' aan de straat- en een dakkapel aan de tuinzijde. De enkele m<sup>2</sup> van die laatste zijn nét genoeg om er een bureau in te herbergen. Boeken vinden een plaats tussen de twee opvallend schuine schoorstenen.

en optimaal werd benut. Licht en lucht stromen van alle kanten overvloedig binnen en de bewegingen van zon en wolken zorgen voor een levendig lichtspel.

Het lijkt hiermee bewezen: de zon schijnt voor iedereen, en al heeft een plek zijn initiële beperkingen, dan staan daartegenover toch ook steeds een waaier onvermoede mogelijkheden. Wel vergt het soms heel wat fantasie, hard werken, de onontbeerlijke inzet van materialen en middelen én een gedreven architect om deze naar boven te spitten. Hier vielen die nodige voorwaarden gelukkig samen, en met wat voor resultaat!

Tekst : Jo Robas  
Foto's : Nathalie Geerlandt

## BUDGET

### Architect

Claire Van Biervliet

Verbouwingsjaar: 1998

### Oppervlakte : 150 m<sup>2</sup>

• Ruwbouw, dak	1.200.000 BF
• Buiten- en binnenschrijnwerk	824.000 BF
• Bekledingen en afwerkingen	1.000.000 BF
• Elektriciteit	110.000 BF
• Verwarming, sanitair	210.000 BF
• Loodgieterij	106.000 BF

Subtotaal 3.450.000 BF

BTW 6% 207.000 BF

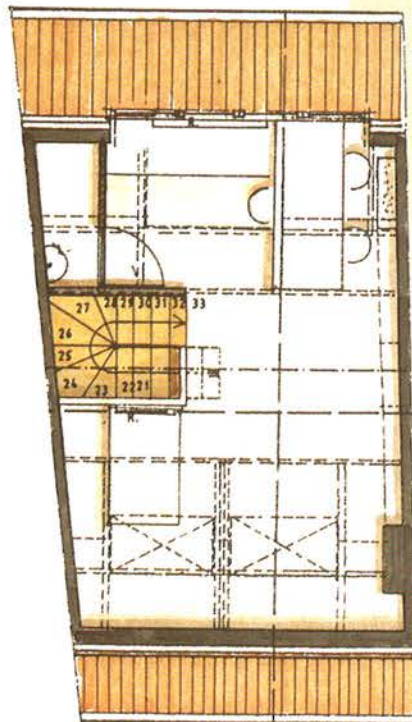
Erelonen architect (incl. BTW)\* 500.000 BF

**Totaal 4.157.000 BF**

Niet Inbegrepen :  
aankoop bestaand gebouw (2.500.000 BF)

Wél Inbegrepen:  
keuken, badkamer, ingemaakte kasten, terras en tuinaanleg

\* Het architectenonorarium is hier forfaitair berekend, om u een idee te geven wat een dergelijk project u als particulier zou kosten. En omdat een architect geniet van beroepskortingen, ook geen vergelijkende prijs/m<sup>2</sup>.



## ATELIER

### STERKE PUNTEN

- optimaal gebruik beschikbare ruimte
- overvloed aan zon en natuurlijk licht
- kwaliteit in uitvoering en detaillering
- dienstfuncties (sanitair/berging) consequent centraal ingeplant

### ZWAKKE PUNTEN

- krappe overloop op slaapverdieping
- noch kelder, noch garage



Aan de straatzijde de twee kinderkamers, die worden gescheiden door een schuifdeur en een wandmeubel, een doeltreffende inrichting op 4,5 m breedte.



delen te voorzien van de nodige schabben, om zo een moeilijke muur om te toveren tot ruime boekenwand.

De balkenstructuur van het klassieke zadeldak, en de ruw bepleisterde muurvlakken zijn volledig witgeschilderd, evenals de gisplaten die de schuine dakvlakken en de dakkapel binnin netjes afwerken.

De tafel en stoelen in dit atelier zijn gegroeid op de tekentafel van de architect, en geven een eigentijdse adem aan deze zolder. Ook hier weer geen angst voor onverwachte combinaties, voor frisse ideeën en materialen, voor nieuwe functies in bestaande ruimtes...dit alles wel zonder te vervallen in verzochte oplossingen.

## (VER)BOUWEN VRAAGT TIJD... EN GELD

### VAN HUIS NAAR THUIS

Voordat we kunnen spreken van een voldragen en geslaagde verbouwing, gaat er meestal toch zo'n klein jaar op aan denken en broeden, ontwerpen en tekenen, aanvragen en aanbesteden, waarvan een 8 à 9 maanden aan daadwerkelijk afbreken en vernieuwen, bouwen en verbouwen. Wie riep er daar dat het wel een zwangerschap lijkt? Eens de woning dan werkelijk in gebruik wordt genomen, groeit ze nog gestaag verder tot een 'thuis' voor de nieuwe bewoners. Deze verbouwing zal in de toekomst allicht nog verder evo-

lueren in functie van veranderende bewoners en/of hun situatie. Zo is het goed denkbaar dat de kastenwand, die nu de kinderkamer opdeelt, ooit weer wordt weggehaald om de ruimte terug in zijn geheel in gebruik te nemen. Of wordt de zolder ooit logeerplek, of speelkamer, of schildersatelier, of...

### BESLUIT

Waar drie jaar geleden nog een donker, verouderd en door bijgebouwtjes dichtgeslibd rijhuis stond, ontdekken we anno 2001 een uitnodigende woning (annex werkplek) van een enthousiaste architect. Claire Van Biervliet is er in geslaagd oude gegevens en nieuwe ideeën naadloos in elkaar te

laten vloeien tot een verbazingwekkend eenvoudig ogend, aangenaam geheel. Dat hier echter heel wat creatief denken tekenwerk aan vooraf is gegaan, staat buiten kijf. Weinig vergt meer inventiviteit dan een complex gegeven (wonen voor 4 én atelier), met begrensde startmogelijkheden (bekijken we nog even de maten op het plan), zo uit te werken dat het resultaat als vanzelfsprekend wordt ervaren. Dit alles zonder ook maar één maal te vervallen in gezochte kunstgrepen, én binnen de grenzen van het vooropgestelde budget. De ligging van deze woning, met zicht op overvloedig groen was natuurlijk een niet te versmaden pluspunt, dat dankbaar



Boven aan de tuinzijde vinden we de ouderlijke slaapkamer, met daarin een grote kleerkast met schuifdeuren in matglas en een spiegel. Die laatste creëert een diepte-illusie die de kamer heel wat groter doet lijken dan de 12 m<sup>2</sup> die hij maar telt.

Over de volledige verdieplingsvloer werd de oorspronkelijke houten bevoering behouden en simpelweg fris geschilderd. De houten trap baant zich verder een weg naar de zolder, boven de trap van het gelijkvloers naar de slaaperdieping, en geeft aan dat deze wandeling nog niet afgerond is. Er dient namelijk ook nog gewerkt te worden in dit huis.

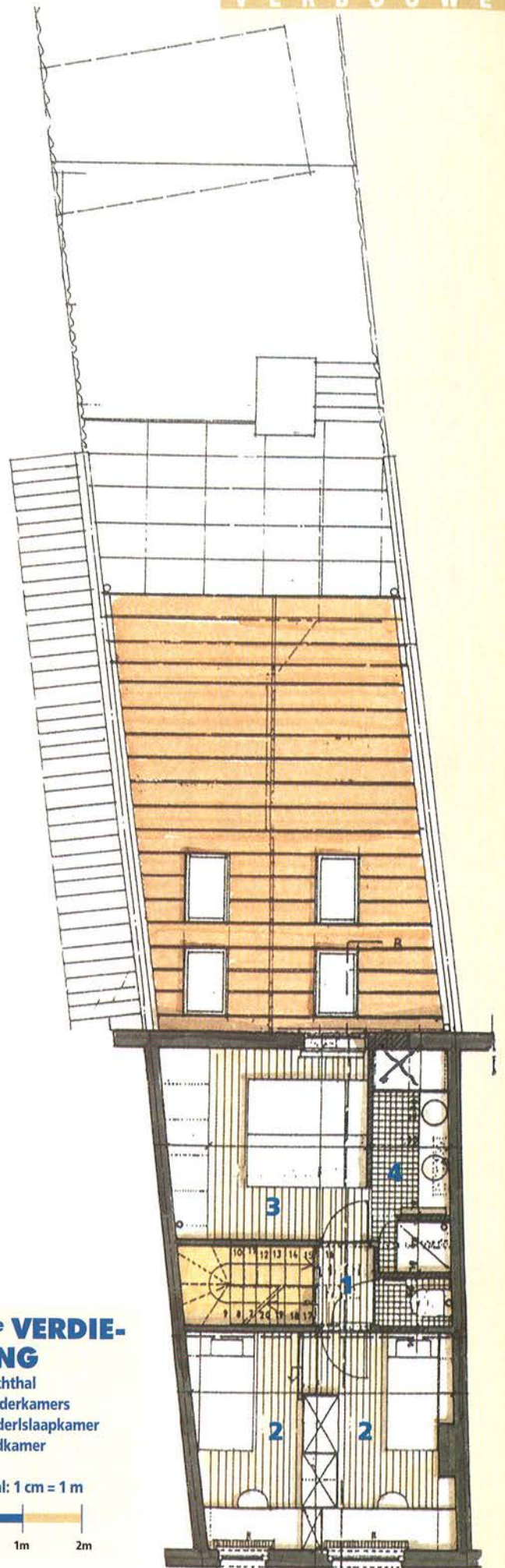
## TUSSEN HEMEL EN AARDE

De trap draait tegen een zijdelingse scheidingmuur van de woning aan, en naar boven toe, wordt ons oog getrokken door de mooi uitgelichte ruw bepleisterde muur, smetteloos wit met een rode toets. Eens op zolder, ontdekken we het atelier van de architect als een kraaiennest met zicht op de groene Vesting.

Een groot raam in een nieuwe dakkapel geeft een breedbeeldzicht op de tuinen en het park achteraan, twee dakvlakvensters vooraan laten koel daglicht toe. Hier vinden we dan ook de tentafel en de computers, bij het grote zonnige raam achteraan wordt vergaderd, opnieuw mét uitzicht op de mooie omgeving.

### WOEKEREN MET PLAATS

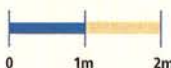
Werkelijk elk hoekje wordt benut, met bijvoorbeeld een stukje steekzolder boven de balken (om plans en dossiers te bergen), en een grote bergkast (in een hoek onder de dakhelling) met daarin de gasketel die zorgt voor verwarming en warm water, een wasbakje, plaats voor de papiervoorraad enzovoort. Zowat alle oorspronkelijke gegevens werden hier behouden, zo bleek het genoeg te zijn de piramidale nis tussen twee schouw-



### 1ste VERDIEPING

1. nachthal
2. kinderkamers
3. ouderslaapkamer
4. badkamer

Schaal: 1 cm = 1 m



## OUDERLIJKE SLAAPKAMER

Aan de tuinzijde ligt de 'grote' slaapkamer, met dubbel bed en een praktische kamerbrede ingebouwde kast. Deze kast geeft de kamer adem, ze is opgebouwd als een gordijn van matglazen schuifpanelen, met één spiegelpaneel. De hoogte van de panelen van vloer tot plafond, de afwerking met een zeer licht ogende metalen kader, en de visuele diepte-illusie van de spiegel, doen deze kamer ruimer ogen dan de amper 12 m<sup>2</sup> die we op het plan aflezen.

## BADKAMER

Achter een nieuwe tussenmuur vinden we de badkamer met dubbele lavabo, douche, wasmachine en droogkast. Alles ingebouwd in een sober kastengeheel met dezelfde witte uitvoering als de keukenkasten, maar hier voorzien van een fris blad in lichtgrijs gemarmerde natuursteen. De wanden zijn sober afgewerkt met vierkante matwitte wandtegeltjes. Zowel de slaapkamer als de badkamer kregen elk een nieuw rustig vierkant raam, het éne al wat groter dan het andere, die discreet werden ingeplant en zorgen voor een ruime en aangename natuurlijke lichtinval.

## KINDERKAMERS

Vooraan vinden we de kinderkamer, die in twee zones wordt opgedeeld door een kastwand. Beide kinderen hebben ruimte voor een bed, een werkblad en een stoel, en de kast is zoals al gezegd in de scheidingswand gebouwd.

Het licht valt royaal binnen langs de voorgevel, en de aparte details zorgen toch voor een persoonlijke toets in deze kleine (± 10 m<sup>2</sup>/kind) kamers.

Zo vond zoonlief tijdens de verbouwwerken de 'oude muurschilderingen' erg mooi, en was dit voor de architectmoeder reden genoeg om er een stukje van te bewaren. Er is een vierkant uitgespaard in de nieuwe witte schilderlaag, op de muur net naast zijn bedje, waardoor een stukje oude schildering zichtbaar blijft. Dit doorkijkje oogt als een onverwacht teer tafereel in waterverf, niet enkel leuk en origineel, maar ook een blijk van respect voor de geschiedenis van dit eens zo doodgewone huis. Verder kregen beide kinderen een verschillende plafondroset,



In de eenvoudige en compacte badkamer wordt elke cm<sup>2</sup> gebruikt voor bergkastjes, douche, wasmachine en droogkast. De toegang tot de douche via een open hoek is weer een goede vondst.

dering zichtbaar blijft. Dit doorkijkje oogt als een onverwacht teer tafereel in waterverf, niet enkel leuk en origineel, maar ook een blijk van respect voor de geschiedenis van dit eens zo doodgewone huis. Verder kregen beide kinderen een verschillende plafondroset,

elk een andere lichtarmatuur, en ook de meubeltjes zijn niet dezelfde in de twee kamerdelen.

Centraal tussen de ouderkamer en de kinderruimte, vinden we een apart toilet met weer dezelfde grappige bergplaats voor WC-rollen als op het gelijkvloers.

## MATERIALEN

### Buitenmuren

- Voorgevel: sienarood geverfd
- Achtergevel: grijze cementering
- Nieuwbouw: rode baksteen

### Binnenmuren

- Gelijkvloers: isolerende baksteenblokken 9 cm
- Verdieping: gyproc wanden opgevuld met 6 cm rotswol

### Vloer

- Gelijkvloers: nieuwe betonvloer op visqueen, isolerende chape
- Verdiepingen: bestaand, geverfd

### Dak

- Pannen: Pottelberg 401, rood
- Onderdak: Menuiserite NT
- 4 dakvlakvensters
- Dakkapel bekleed met zink

### Buitenschrijnwerk

- Meranti met afzella onderdorpels, buitenkleur parelgrijs binnenkleur wit
- Isolerende beglazing (driedubbel in driehoek achtergevel)

### Binnenschrijnwerk

- Trappen: nieuw, beuk
- Binnendeuren: 2 gerecupereerd, 3 schilderklaar

### Isolatie

- Dak: 12 cm rotswol

### Verwarming

- Centraal op aardgas, radiatoren, convector & open haard in living

### Rolering

- volledig vernieuwd, alles naar de rolering

### Terras

- Cementtegels, 30/30, grijs



De lager gelegen tuin biedt des te meer diepte en perspectief. Profiterend van dit niveauverschil, fungeert een bergplaats voor tuingerief en het speelgoed van de kinderen als overgang tussen het ruime terras, met grijze betontegels afgewerkt, en de groene ruimte.



in de WC een nuttig, ja zelfs ludiek hoekje, door het uitwerken van een plafonddoorgang van een schabbenkastje. De rollen toilet papier krijgen er een zelden geziene glansrol. Sanitair en bergplaats kregen eenzelfde vloer als de keuken, en verder loopt de houten plankenvloer van de leefruimte door over heel het gelijkvloers. Enkel het tochtsas, dat op niveau van de voordeurdeur ligt, vangt natte en vuile voeten handig op met een ruime strook kosmat. De in het plafond voorziene lichtvierkantjes (ingebouwde

vierkante spots met inox afboording), volgen onopvallend het ritme van onze voetstappen: vanaf de inkom, door het binnenstraatje tot aan de rand van de hoge leefruimte onder het zadeldak. Daar heeft natuurlijk licht de overhand, en zondig zorgt de pendelarmatuur - inderdaad, ook een eigen ontwerp - voor sfeervolle tafelerlichting. Was dit al een verademende tocht, dan bestijgen we toch nieuwsgierig de trappen naar de slaapverdieping. Hoe krijg je slaapplek voor 4 personen, een badkamer met was- en

droogkast, én een apart toilet, in godsnaam op een oppervlak van amper 40 m<sup>2</sup>?

### OOK BOVEN EENVOUD TROEF

De houten treden van de trap leiden ons achter de muur met de boekennis naar boven. Daar zorgt een witgeschilderde gerecycleerde deur ervoor dat de warmte zoveel mogelijk beneden blijft. Hier heeft de architect moeten woekeren met de ruimte, zoveel is zeker, en toch slaagde ze erin alle functies een plaatsje te geven.



De uitbreiding bedraagt maar 40 m<sup>2</sup> (waar de keuken zelfs ingerekend is). Toch geeft deze constructie een verbazend gevoel van ruimte en openheid dankzij de vorm en grootte van het zadeldak en de volledig beglaasde gevel aan de tuinkant.



dennenhouten vloer, die met brede stroken in de dwarsrichting van de woning werd gelegd. Muren én plafond zijn ononderbroken wit, evenals het witgeschilderde houten schrijnwerk rondom de glaspartijen, wat alleen maar het gevoel van luchtigheid en zonovergoten rust vergroot. Weinig meubels in deze woning, een enkele mooie oude kast, knusse zetels, én een door de architect zelf ontworpen tafel, stoelen, en lichtarmatuur. De keuken kijkt over de living uit naar de tuin, en is klein maar uiterst handig en door-

dacht. De kasten zijn witgeschilderd en voorzien van een eenvoudig horizontaal groevenpatroon, een functioneel zwart dolomieten werkblad, volledig ingebouwde dampafzuiging én een rookalarm in het plafond. De keukenvloer is bekleed met zandkleurige ruwe vloertegels, die qua kleur en textuur perfect aansluiten bij de omringende houten bevloering.

#### DE PUZZEL PAST

Nu pas vallen de puzzelstukken in elkaar, en stellen we vast hoe ingenieus en weloverwogen deze ogenschijnlijk simpele wo-

ning in elkaar steekt. Tussen de lichte en open leefruimte met keuken aan de tuinkant, en de inkompartij met avondzithoek aan de gevelzijde, houdt zich een monoliet blok van onmisbare maar weinig lichtbehoevende functies schuil. We ontdekken naast de onontbeerlijke sanitaire cel, ook een ruime berging waar poetsgerief, strijkplank, keukenvoorraad en zelfs de fietsen van het gezin een plekje hebben gevonden. Onopvallend weggedoken in het midden van de woning, blijven deze plekken toch handig bereikbaar via het eerder

genoemde binnenstraatje, tussen beide woonplaatsen in.

#### SUPERPRAKTISCH EN TOCH LUDIEK

Alle nieuwe muurdelen, alsook de kastenwanden en de schuifdeur die toegang geeft tot de berging, staan loodrecht op de voorgevellijn ingeplant, dit met de bedoeling een rustige belijning te creëren tussen de twee schuinlopende scheidingsmuren van de woning. Ook hier zijn alle wanden en deuren simpelweg wit, en werd geen plekje onbenut gelaten. Zo werd een lelijke afvoerbu-



De open keuken komt tot net tegen de grens tussen het bestaande gedeelte en de nieuw aangebouwde living. Vier dakvensters zorgen voor een supplementaire lichttoevoer.

pervlak optimaal kan benut worden) voor bijvoorbeeld de grasmaaiër, de heggenschaar en buitenspeelgoed van de kinderen. Vanop het terras daarentegen is deze berging dienstig als overgangselement naar de tuin: potplanten en kruiden vinden er een zonnige plek.

## PLANOPBOUW GELIJKVLOERS

Bij het terug binnengaan vanuit de tuin, valt ons de openheid en rust van deze verbouwing op, waarbij het sobere materiaalgebruik zeker een belangrijke rol speelt. Hier werd weloverwogen gekozen voor betaalbare, onderhoudsvriendelijke en eenvoudige materialen, dit echter met de nodige aandacht voor een correcte afwerking en een evenwichtige kleurenkeuze.

### WIT DOMINEERT

De leefruimte is over de volledige breedte voorzien van een



Het centraal gedeelte van het huis vormt een wat smallere doorgang waarlangs zich de technische en sanitaire ruimtes bevinden en de bergingen waar minder daglicht vereist is.





Eens binnen staan we voor een dwarse muur, gedecoreerd met boeken, waarlangs de trap naar boven leidt. Rechts, tegen het grote raam in de voorgevel, bevindt zich een zithoek met een uitnodigende haard. Vandaar valt voor het eerste de lichtinval en de diepte van de woning (16,5 m tot het terras) op.



ding komen we verderop in de woning trouwens nog enkele keren tegen.

### VERRASSEDE ENTREE

Eens binnen worden we direct en vrij verrassend opgenomen in de leefwereld van de bewoners. Recht voor ons een dwarse muur met een ruime boekennis, waarlangs de houten treden van de trap naar boven leiden en zacht draaiend achter de hoek verdwijnen. Rechts van ons nodigen zowel de lichtinval als het gevoel van ruimte ons uit om eerst en vooral te draaien (wie sprak daar van een onvermijdelijke lengte-as?) en verder te kijken dan onze neus lang is. Want wat daarnet nog een traphal leek, blijkt een heuse woonruimte te zijn. Vooraan tegen het grote raam in de voorgevel nestelt zich een knusse zithoek met TV en haard, waar vooral 's avonds gebruik van wordt gemaakt.

### RUIMTE-ILLUSIE

Van hieruit wordt ons oog alras getrokken door het licht aan de tuinkant. De nis met boeken toont ons de weg, en een soort binnenstraatje leidt rechtstreeks en zonder onderbrekingen naar de zonovergoten woonruimte. Alhoewel de hele ruimte, halfopen keuken inbegrepen, slechts iets meer dan 40 m<sup>2</sup> oppervlakte beslaat, voelt ze aan als een leefwereld op zich. Dit ruimtelijk en open gevoel wordt ongetwijfeld bevorderd door de dakvorm en de ruime glasinvulling van de achtergevel. Deze nieuw gebouwde living kreeg een zadeldak, dat zich volledig richt op de tuin en van binnenuit zichtbaar blijft. Vier dakvlakvensters laten de voorbijrijvende wolken zien, en geven het daglicht volop de kans zich tot in elke hoek van de ruimte te verspreiden. Maar het mooiste is misschien toch nog de volledig beglasede ach-

tergevel, die tot in de nok van het zadeldak licht binnenhaalt en uitgeeft op een gevelbreed terras met zicht op het weelderige groen van de Vesting.

### EXTRA DIEPTEPERSPECTIEF

Het feit dat de tuin lager ligt dan de woning en in 3 stappen afdaalt naar het achterliggende water van de vesting, geeft een extra diepteperspectief en laat het grote raam en het terras

(bevoerd met grote vierkante grijze cementtegels) enigszins majestueus uitkijken op die groene weelde. Door dit hoogteverschil tussen terras en tuin, zag de architect ook nog de kans om een extra tuinberging te voorzien bij het terras. Deze is vanuit de tuin voluit te gebruiken als berging (met dubbele houten deur over de volle breedte, zodat het ganse op-



ganisch met elkaar verweven. Met oog voor detail en een groot gevoel voor serene soberheid worden de hoofdlijnen van het ontwerp consequent doorgetrokken in de hele woning. Die hoofdlijnen zijn het doorbreken van de onvermijdelijk lijkende lengte-as (zo pijnlijk typisch voor vele rijwoningen), het diep binnenhalen van lucht en licht, het optimaal benutten van het contact met de tuin en de achterliggende groenzone. Loop maar even met ons mee en oordeel zelf...

Bij het aanbellen staan we voor een vrij gesloten gevel die zich door de kleuren van het gevelvlak en het buitenschrijnwerk, en een niet direct aan te wijzen aanpassing (wat later een iets verbreed raam op het gelijkvloers zal blijken), discreet profileert in een verder nogal grauwe aaneengesloten woningenrij. Het oker van de gevel distantieert zich net genoeg van de klassieke baksteen om fris en

zonnig te ogen, de parelgrijze ramen en voordeur geven hieraan een stijlvol, rustig tegengewicht. Hier wordt gewoon én gewerkt (de plaat op de voordeur laat hierover geen misverstanden bestaan) met een warm hart en gezond verstand, dat wordt reeds vlug duidelijk.

### EN WIJ NAAR BINNEN

We komen binnen via een kleine tochtal, waar een glazen wand en een optrede naar een houten vloer de overgang maken naar de binnenruimte van de woning.

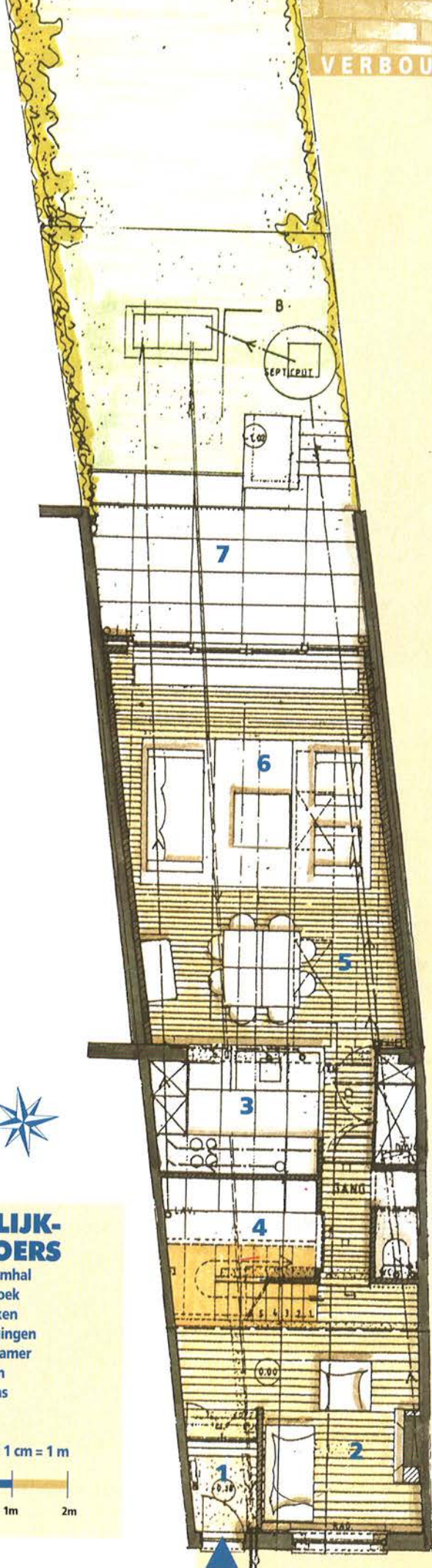
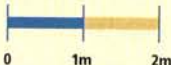
De gezandstraalde glazen deur houdt indiscrete blikken tegen en filtert tevens de lichtinval. Een hoge heldere glasstrook eraan geeft dan weer net genoeg inkijk om onze nieuwsgierigheid reeds van bij het binnenkomen te prikkelen én de ruimtes visueel vloeiend met elkaar te verbinden. Dit thema van de vloeiende, visuele gelei-



### GELIJK-VLOERS

1. inkomhal
2. tv-hoek
3. keuken
4. bergingen
5. eetkamer
6. salon
7. terras

Schaal: 1 cm = 1 m





De smalle gevel heeft zijn frisheid en elegantie hervonden dankzij enkele goed door-dachte interventies: het metselwerk werd geschilderd in een helder siena, dat goed combineert met de banden in witte steen en het parelgrijze buitenschrijnwerk. Het venster op het gelijkvloers werd vergroot maar de bestaande latei werd behouden. De banale dakkapel werd vervangen door twee dakvlakvensters.



De toegang tot de woning geeft een voorafspiegeling van het visuele spel dat de woning kenmerkt. De gezandstraalde glazen deur houdt indiscrete blikken tegen en filtert de lichtinval. De glasstrook ernaast geeft net genoeg inblik om de nieuwsgierigheid te prikkelen.

Enkele jaren geleden was dit gezin op zoek naar een woning in de Brugse rand.

Bedoeling was een doorsnee budget optimaal te combineren met een goed gevuld eisenpakket. Om maar even kort op te sommen:

- de woning moest groot genoeg zijn voor een gezin met twee kinderen en een architectenatelier;
- de ligging diende een goede verbinding met de stad en optimale bereikbaarheid te garanderen;
- en *last but not least* diende de oriëntatie zeker een aangename bezonning toe te laten mét - indien mogelijk - uitzicht

op een streepje groen. Rondkijkend in de zonnige woonruimte, stellen we met verwondering vast dat dit volledig geslaagd is. Wat hierna volgt is dan ook het verhaal van een banaal huis dat met de nodige creativiteit en eenvoudige middelen werd omgevormd tot een zonnovergoten leef- en werkplek...

### HOE HET WAS...

Toen architect Claire Van Biervliet deze rijwoning voor het eerst zag, was het een huis van dertien in een dozijn: een enge gang leidde naar een opeenvolging van donkere, smalle kamertjes die met een uitloper van koterijtjes en bijbouwsels ein-

digde in een verwaarloosde, aan het zicht onttrokken tuin. Niet echt aantrekkelijk, temeer omdat de gevelbreedte in dit geval amper 4,50 m bedroeg en de woning in redelijk verwaarloosde staat verkeerde. Maar de prijs bleek haalbaar en de ligging maakte veel goed. Voeg daarbij de wetenschap dat de Brugse binnenstad op een boogscheut hiervandaan ligt en dat de tuin heerlijk zuid-oost georiënteerd is mét zicht op een prachtig stuk van de Vesting, de groene long rond Brugge. De uitdaging werd aangenomen om dit hopeloos verwaarloosde huis om te bouwen tot een verrassende, lichte woning.

### EEN STADS-WANDELING...

...of laat ons eerder zeggen: een wereldreis. Want een rondleiding in een woning is altijd een beetje gaan neuzen in andersmans leefwereld, in dit geval in iemands woon- én werkwereld. Door de beperkingen van de ingevulde ruimte (tenminste als we de nuchtere cijfers op een rijtje zetten) heeft deze rondleiding meer iets van een stadswandeling, de verschillende functies zitten immers erg dicht op elkaar, maar wel zonder elkaar te versmachten. Wonen en werken, circuleren en verblijven, ze lopen vloeiend in elkaar over en zijn haast or-