

Van paardenstal tot woning

Voor de renovatie hadden de huidige eigenaars van dit huis nooit vermoed dat zij hun intrek zouden nemen in wat vroeger een paardenstal met bijhorend koetshuis was.

Het onderzoek naar de bouwgeschiedenis van dit pand bracht ons terug tot 1895. Toen diende bouwmeester Jacob Gustaaf Semey (1864-1935) een aanvraag in voor de bouw van een paardenstal en een koetshuis. Semey tekende ook de plannen voor meer dan 200 burger- en arbeiderswoningen in die buurt. In die periode viel zijn historiserende en pittoreske stijl met bakstenen trapgevels erg in de smaak.

Het pand bestond uit twee langgerekte vleugels (paardenstal en koetshuis) met tussenin een onbebouwde strook waarlangs de koetsen binnenreden. De twee bakstenen trapgeveltjes waren opgevulld met materialen in verschillende kleuren, met boogjes en met paardenkoppen in een medaillon. De benedenverdiepingen waren vrij gesloten, de bovenverdieping deden dienst als hooizolder.

Al in 1911 werd een deel van het koetshuis verbouwd tot woonhuisje en tien jaar later werden de paardenstallen omgebouwd tot een woning met een volwaardige verdieping. Daarna volgde de aanpassing van de linkervleugel in overeenstemming met de andere vleugel. De garagepoort bewijst dat de paarden en de koetsen intussen vervangen waren door modernere vervoermiddelen.

De renovatie combineert de oorspronkelijke architectuur harmonieus met een hedendaagse stijl en weerspiegelt dus beide bouwperiodes. De straatgevel illustreert dit mooi met een uitgesproken nieuwe invulling tussen de oude bakstenen gevels, die werden gerestaureerd naar de toestand van 1923. Het ontwerp respecteert de symmetrische opbouw van de bouwvolumes en benadrukt opnieuw de centrale toegang.



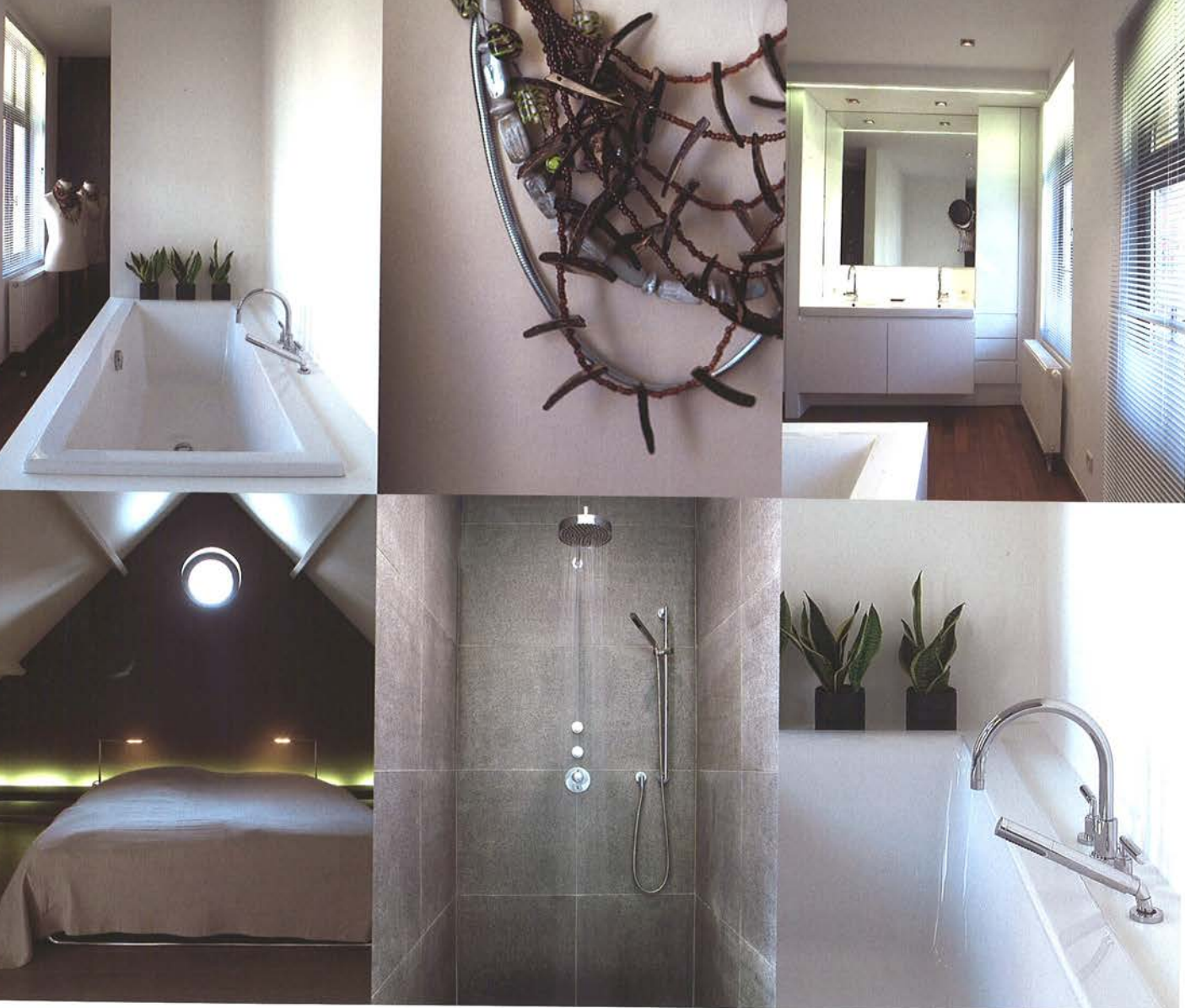


Bijzonder tevreden

De eerste verdieping herbergt een bureau, een bibliotheek, een slaapkamer, een dressing, een badkamer met inloopdouche en een afzonderlijk toilet. De tweede etage biedt plaats aan een logeerkamer en een douchecel. Ingebouwd maatmeubilair zorgt ervoor dat geen enkele centimeter opbergruimte verloren gaat.

De inox trap is een heus huzarenstukje. 'Hij was zodanig zwaar dat hij met een kraan moest worden geplaatst', vertelt Pierre. 'Daarom hebben ze eerst de trap geïnstalleerd, en pas daarna de voorgevel, de achtergevel en het dak opgetrokken. ABS Bouwteam heeft dat schitterend gecoördineerd. Ze zijn niet alleen zeer professioneel, ze doen ook wat ze beloven. Doordat ze met vaste aannemers werken, verloopt de uitvoering van de werken ongelooflijk snel. Deze verbouwing werd gerealiseerd in amper zeven, acht maanden. Elke offerte werd ter goedkeuring voorgelegd, en we hebben geen euro onverwachte meerkosten moeten betalen. We zijn dan ook bijzonder tevreden.'

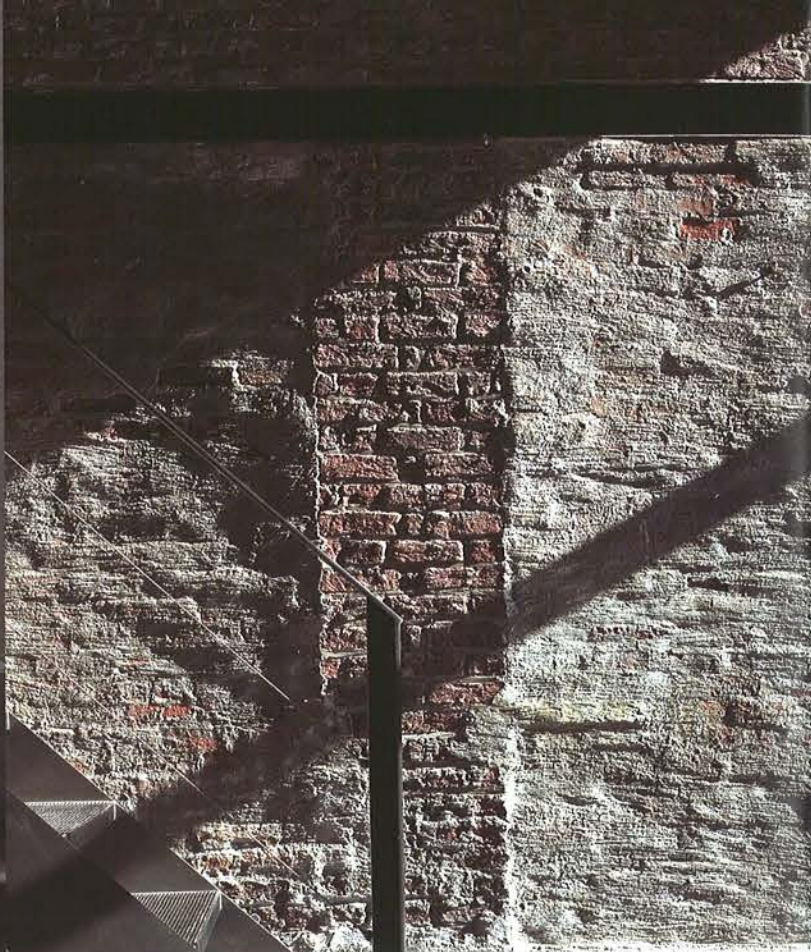




Ingenieus toegangsluik

Het echtpaar woont rechts, in een ruime en lichte leefruimte die via grote ramen uitziet op de binnentuin, en geschilderd werd in een grijs dat naargelang de lichtinval ietwat groenig lijkt. Claudine heeft aan de Tielse academie zes jaar les gevolgd. Haar grote voorliefde voor kunst blijkt uit de talrijke aanwezigheid van werken van meestal bevriende kunstenaars: Pol Dedoncker, Rudi Hermans, Griet Callewaert, Jan Jacobs, Francine Van Mieghem, Roland Rens... Twee van de schitterende werken zijn van de hand van Claudine.

In de al even ruime keuken botviert de dame des huizes elke dag opnieuw haar culinaire kwaliteiten. Een van de keukenwanden heeft Claudine in het rood laten verven. Een kleur die prachtig contrasteert met de witte kastfronten. Van de drie oorspronkelijke kelders is er één bewaard gebleven, als wijnkelder. Hij situeert zich aan de straatkant, naast het toilet, de vestiaire en een bergruimte voor de wasmachine en de droogkast, en is bereikbaar via een ingenieus toegangsluik in de eiken parketvloer dat opent en sluit met een magnetisch systeem.



De hal is ronduit monumentaal: een ruimte die zowel voor- als achteraan wordt ingesloten door een vlak in glas en arduin en waarvan de vloer is bekleed met tegels blauwe hardsteen van 90 x 90 cm. Daarin baant een inox trap zich een weg naar de twee verdiepingen. De vroegere buitenmuren werden gezandstraald en opnieuw gevoegd en zijn nu binnenmuren. Aan beide muren zijn de paardenringen blijven hangen.

Centraal kunstwerk

Vanuit de hal kijk je uit op een halfhoge muur, een waterpartij en een kunstwerk van de Bruggeling Adelin De Craene. Het stelt een dame voor die met het gezicht naar beneden op een sokkel rust. 'Toevallig hadden we dat beeld en de architect heeft het als centraal punt genomen, zodat het van overal te zien is. Bovendien biedt het een stukje privacy: wie in de hal binnenkomt, kan niet direct in de tuin kijken.'

De garage links is gebleven, met daarboven een studio voor de jongste dochter. Het gedeelte van de garage dat uitgeeft op de tuin kunnen de vijftigers bij eventuele mobiliteitsproblemen met een muur afdichten, en als slaapkamer gebruiken. De verwarmingsbuizen en koud en warm water zijn al voorzien, evenals een kastenwand met gefineerde schuifdeuren in mdf.

Toen Claudine en Pierre het pand in december 2002 zagen, bestond het uit twee bijna identieke woningen met tussenin een toegangspoort. Ooit waren het nog paardenstallen geweest, opgetrokken in 1894. Vanaf 1921 werden ze in diverse stappen omgevormd tot twee wooneenheden. Het achterste stuk van het pand was nog altijd de originele paardenstal, met de authentieke drinkbakken en een ondergrondse beerput.

De gevels waren semigeklasseerd. Dat leidde ertoe dat de dienst Monumenten en Landschappen zeer nauw bij de renovatie betrokken werd. Het voorstel om het tussengedeelte qua stijl bij de gevels te laten aanleunen, werd verworpen. De 100 jaar oude architectuur moest worden gecombineerd met nieuwe volumes in een resoluut hedendaagse stijl. Architect Claire Van Biervliet ontdekten Claudine en Pierre via Knack Weekend. 'We hadden een drietal artikels over haar uitgescheurd. We hebben haar gebeld, en ze stelde voor om onmiddellijk ter plekke te komen. Het klikte direct.'

Zeer vlot verlopen

Het heeft wel nog ettelijke maanden geduurd, tot half januari 2004, vooraleer de werken van start konden gaan. Een van de woningen was immers verhuurd. 'We hebben de huurders een jaar de tijd gegeven, en daarna wilden ze nog altijd niet weg. Een advocaat heeft ze onder druk moeten zetten.' Vanaf dan heeft Pierre zich 'een paar maanden geamuseerd met alles af en uit te smijten.' Alle bakstenen, evenals de dakpannen en de arduinen tegels van de trapgevel heeft hij eigenhandig schoongemaakt en gerecupereerd. Geen enkele baksteen moest worden bijgekocht.

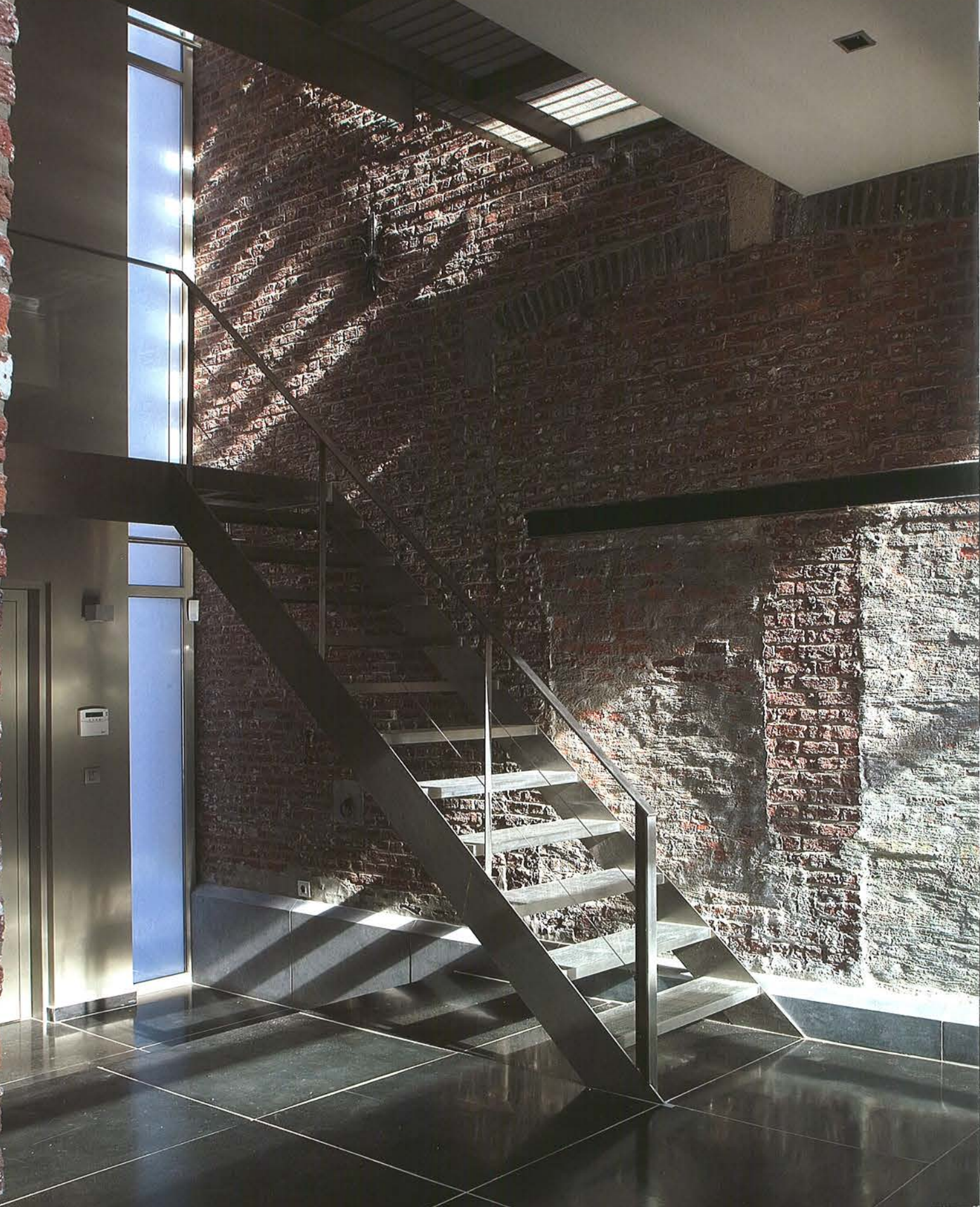
Inmiddels waren de plannen klaar, evenals het lastenboek. Daarmee onder de arm gingen Claudine en Pierre naar enkele aannemers. 'Telkenmale duurde het zeer lang, en wij schrokken van de prijs.'

Op de Renovatiedag 2004 ging Pierre kijken naar een renovatie van ABS Bouwteam in Gavere. Daar ontmoette hij Pascal Blancquaert. 'Ik begon over onze plannen te babbelen, en hij zei: wij doen dat ook. Ik heb Claudine gehaald, en dezelfde avond zijn we nog eens gaan kijken. ABS Bouwteam heeft ons vervolgens een voorstel gedaan, en hun manier van werken stond ons geweldig aan. Ik had zelf al een paar offerten aangevraagd, voor sanitair, verwarming en elektriciteit, en zij waren bereid die contracten over te nemen. ABS Bouwteam was echt zeer flexibel. Ze hebben hun team voor metsel-, dak- en zinkwerken en schrijnwerkerij naar hier gestuurd, Alexander Seynaeve coördineerde, en alles is zeer, zeer, zeer vlot verlopen.' Op 18 juni 2005 zijn Claudine en Pierre verhuisd.









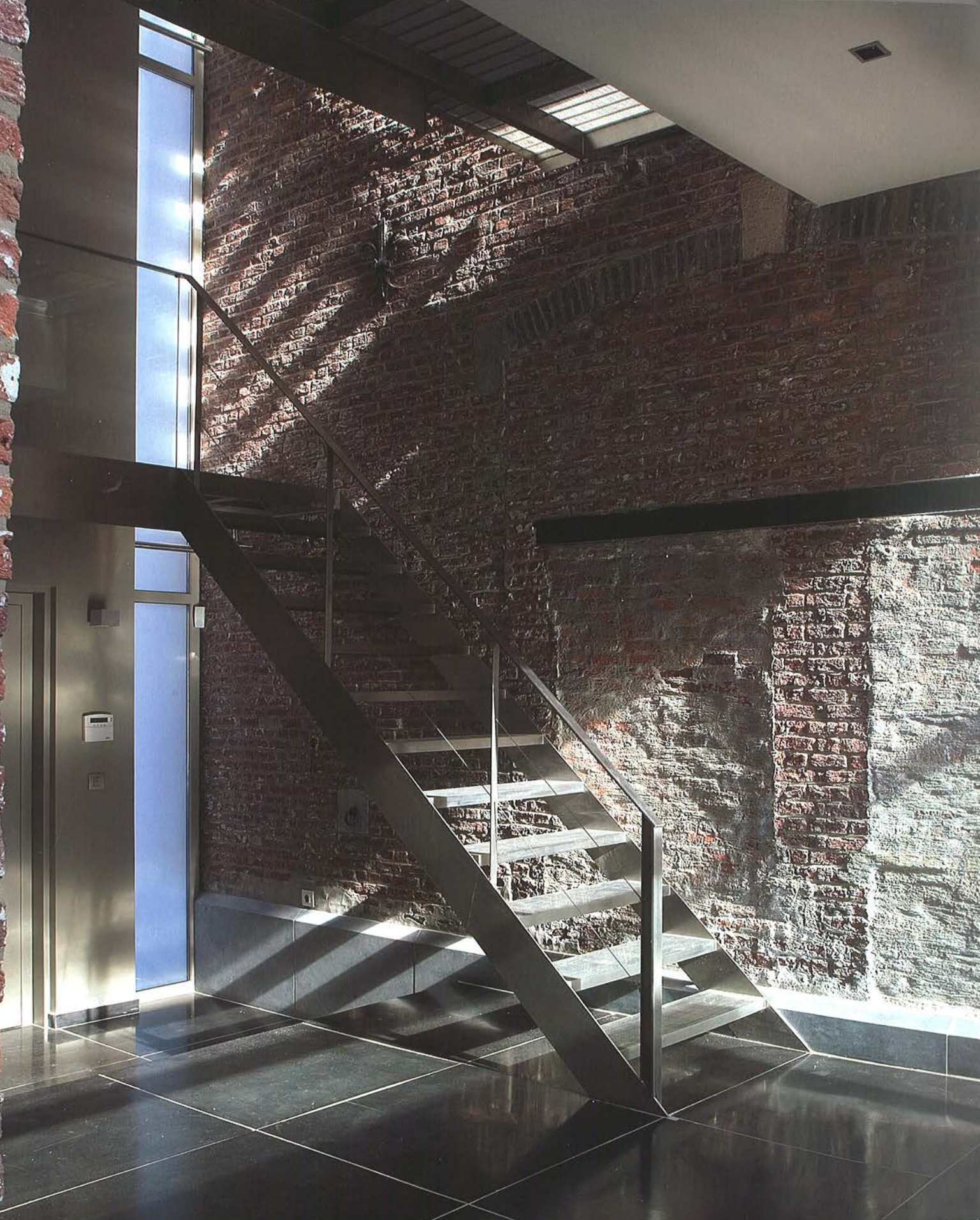
architect **Claire Van Biervliet**
interieur **Violette Goethals**
foto's **Sven Everaert**

Paardenselsk

architectuur

interieur

De Paardenselsk is een modern, minimalistisch interieur met een focus op natuurlijke materialen en licht. Het ontwerp combineert oude baksteenmuren met nieuwe, donkere metalen en houten elementen. De ruimtes zijn functioneel en sfeervol, met een open plan indeling die de verbinding tussen verschillende niveaus en zones vergemakkelijkt. Het lichtspel is zorgvuldig ontworpen, met een mix van natuurlijk licht en warme kunstmatige verlichting die de textuur van de baksteen en de vormen van de meubels accentueert. Het resultaat is een harmonieuze en aantrekkelijke woonomgeving die zowel praktisch als esthetisch is.



PAGINA	93	Hoogstraat 21-23
	95	Kortrijksesteenweg 255
	97	Lozevisserstraat 72-74
	101	Keizer Karelstraat 97
	105	Kortedagsteeg 12 tot 20
	107	Kortedagsteeg 12 tot 20
	109	Donkersteeg 33
	111	Vlaanderenstraat 66
	113	Vlaanderenstraat 119 -121
	115	Vlaanderenstraat 105-107/ Brabantdam 92-94
	121	Korenlei 15-16, Hof van Gruuthuse (1) Coupure Links 160, Kanaalhuizen (2) Korenlei 10, Marriott Ghent (3)
	123	Voorstel kavelproject (1) Voorstel kavelproject (2) Gasmeterlaan, woonproject (3) Phoenixstraat, woonproject (4)
	125	Groentenmarkt 7, Groot Vleeshuis (1) Coupure Links 160, Kanaalhuizen (2)

RENOVATIE EN HERBESTEMMING

EGUS architecten en ingenieurs
EGUS architecten en ingenieurs
Claire Vanbiervliet
GWM architecten

VERBOUWEN VAN WINKELPANDEN

Renovatieontwerp: Bontinck architecture and engineering
Restauratie kapel: Architectenburo Ro Berteloot
Architect Marc Servaes. Interieurarchitecten Jacques Vervest en Philippe Thiry
Hans Verhelst
Bontinck architecture and engineering
Bontinck architecture and engineering

NIEUWE ARCHITECTUUR EN STEDENBOUWKUNDIGE ONTWIKKELINGEN

archipl architecten
Robbrecht en Daem architecten
Arrow Studiebureau - Willy Verstraete
Jan De Vylder architecten
NU architectuuraatelier
archipl architecten
DIAL-architecten
Coussée en Goris architecten
Robbrecht en Daem architecten